

设计 DESIGN	熊光耀 2017.6 2	图纸名称 PART NAME				图号/物料编码 PART NO.
校对 CO. BY	/	MIDEA(意大利)门上电控冷柜通用说明书				16
标准化 STANDARD						材料 MATERIAL
业务 seller	黄小雁	图样标记 REL	版本号 REV. NO.	重量(g) WEIGHT	比例 scale	80g双胶纸
批准 AUTHORIZE			0		1:1	美的冰箱事业部 MIDEA REFRIGERATION DIVISION
		共页 TOTAL SHEETS		第页 NO. OF SHEETS		

技术要求

1. 尺寸：32k
2. 印刷颜色：**单色**
3. 样板需送设计部门封样。
4. 此品牌说明书由客户提供不要求更改
5. 制件必须满足QMB-J53.005 产品说明书及其它类似印刷件技术规范。
6. 需要符合美的冰箱事业的最新版《QMB-GC08.007 有害物质管理规定》的限值要求。

标记 MARKER	变更内容	修改日期	签名
①			
②			
③			
④			
⑤			



Manuale d'Istruzioni



**Midea MC261B2
MC325B2
MC391B2
MC546B1
MC640B1**

CONGELATORE ORIZZONTALE



**Midea Italia S.R.L.
Via Lazzaroni 5, 21047
Saronno (VA), Italy**

1 Avvertenze di sicurezza

1.1 Avvertenze



Avvertenza: rischio di incendio / materiale infiammabile

RACCOMANDAZIONI:

L'apparecchio è destinato a un utilizzo domestico e per applicazioni simili come ad esempio:

- cucine utilizzate dal personale in aree come negozi, uffici e altri ambienti lavorativi;
- fattorie e clienti di hotel, motel e altri ambienti residenziali;
- bed and breakfast;
- catering e altre applicazioni analoghe non al dettaglio.

Standard EN: l'apparecchio può essere utilizzato da bambini di età superiore agli 8 anni e da persone con limitate capacità fisiche, sensoriali o mentali prive di esperienza e di conoscenza a meno che non siano sorvegliati e vengano fornite istruzioni per l'utilizzo dell'apparecchio in materia di sicurezza e che siano consapevoli dei rischi connessi. Non lasciare giocare i bambini con l'apparecchio. La pulizia e la manutenzione non deve essere effettuata da bambini senza la supervisione di un adulto.

Per altri standard: l'apparecchio non deve essere utilizzato da adulti e bambini con limitate capacità fisiche, sensoriali o mentali oppure da persone che non dispongano delle conoscenze o dell'esperienza necessaria a meno che non siano sorvegliati e vengano fornite istruzioni per l'utilizzo dell'apparecchiatura da una persona responsabile per la loro sicurezza.

Accertarsi che i bambini non giochino con l'apparecchio.

Se il cavo di alimentazione è danneggiato, dovrà essere sostituito dal produttore, dagli agenti di assistenza o da personale qualificato al fine di evitare ogni rischio.

Non conservare nell'apparecchio sostanze esplosive come contenitori per aerosol con propellente infiammabile. È necessario scollegare l'apparecchio prima di effettuare le operazioni di manutenzione.

AVVERTENZA: rischio di incendio / materiali infiammabili.

AVVERTENZA: non ostacolare la ventilazione del contenitore dell'apparecchio o della struttura integrata.

AVVERTENZA: non utilizzare utensili meccanici o altri strumenti per accelerare il processo di sbrinamento diversi da quelli consigliati dal produttore.

AVVERTENZA: non danneggiare il circuito refrigerante.

AVVERTENZA: non utilizzare apparecchiature elettriche all'interno dei compartimenti di conservazione degli alimenti ad eccezione di quelle consigliate dal produttore.

AVVERTENZA: lo smaltimento del congelatore deve essere effettuato in base alle leggi locali che regolano l'utilizzo di gas infiammabili e refrigeranti.

Non utilizzare cavi di prolunga o adattatori interrati a due poli




PERICOLO: i bambini possono rimanere intrappolati all'interno. Prima di gettare via il vecchio frigorifero o il congelatore:

- Rimuovere le porte
- Lasciare montati i ripiani per evitare che i bambini possano arrampicarsi all'interno

Prima di installare gli accessori, scollegare il congelatore dalla rete elettrica.

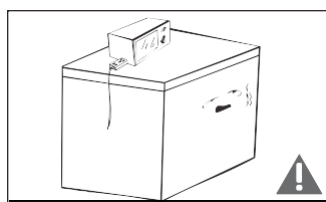
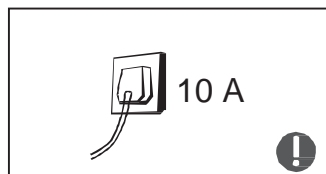
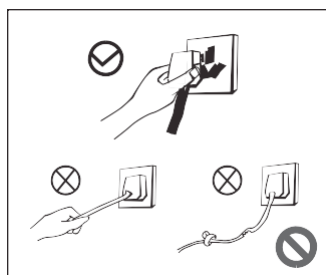
Il refrigerante e il materiale schiumoso ciclopentano sono infiammabili. In caso di graffi, tenere il congelatore lontano da qualsiasi fonte di calore. Contattare un'azienda appositamente specializzata nella riparazione in maniera tale da evitare danni ambientali o di qualsiasi altro tipo.

1.2 Significato dei simboli di avvertenza

 DIVIETO	Simboli che indicano argomenti vietati e comportamenti proibiti. La mancata osservazione delle istruzioni potrebbe comportare danni al prodotto o compromettere la sicurezza personale degli utenti.
 AVVERTENZA	Simboli che indicano argomenti che devono essere rispettati. I comportamenti dell'utente devono seguire rigorosamente le richieste operative. La mancata osservazione delle istruzioni potrebbe comportare danni al prodotto o compromettere la sicurezza personale degli utenti.
 NOTA	Simboli che indicano argomenti a cui l'utente deve prestare particolare attenzione. È necessario che l'utente prenda le dovute cautele per evitare danni al prodotto o lesioni minori.

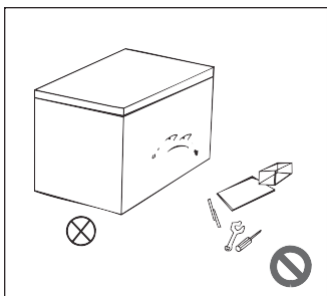
Il presente manuale contiene molte importanti informazioni di sicurezza che l'utente è tenuto a osservare.

1.3 Avvertenze: elettricità

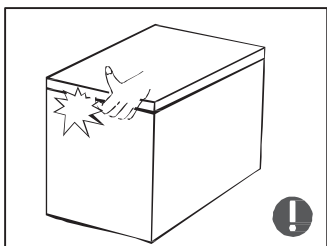


- Non tirare il cavo di alimentazione per scollegare il congelatore dalla rete di alimentazione elettrica. Afferrare saldamente la presa e scollegarla direttamente dalla spina.
- Non danneggiare il cavo di alimentazione per nessun motivo in modo da garantirne un utilizzo sicuro in qualsiasi condizione. Non utilizzare il cavo o la spina se risultano danneggiati.
- Il cavo consumato o danneggiato deve essere sostituito nei luoghi autorizzati dal produttore.
- Utilizzare un'apposita presa di alimentazione a tre poli da almeno 10 A. Non condividere la presa con altre apparecchiature elettriche.
- Il cavo di alimentazione deve essere saldamente inserito nella presa per evitare rischi di incendi. Assicurarsi che il contatto di terra sia propriamente collegato alla presa a terra.
- Il congelatore utilizza corrente alternata da 220-240 V a 50 Hz. Le oscillazioni di tensione superiori a 220-240 \pm 10% V potrebbero causare malfunzionamenti o danni
- In caso di fuga di gas o altri gas infiammabili, spegnere la relativa valvola e aprire porte e finestre. Non scollegare il congelatore e altre apparecchiature elettriche in quanto eventuali scintille potrebbero provocare un incendio.
- Per garantire la sicurezza si sconsiglia di posizionare regolatori, bollitori per riso, forni a microonde e altri apparecchi nella parte superiore del congelatore, ad esclusione di quanto consigliato dal produttore. Non utilizzare apparecchi elettrici nello scomparto degli alimenti.

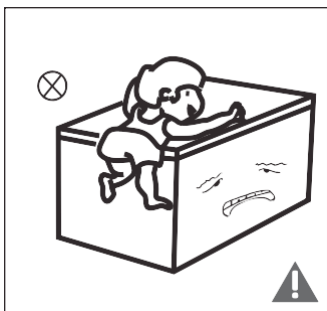
1.4 Avvertenze: utilizzo



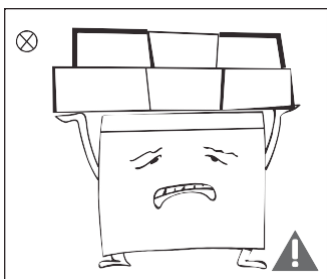
- È consentita la demolizione o il rinnovo autorizzati del congelatore. Non danneggiare il rivestimento del congelatore. Le operazioni di riparazione e manutenzione devono essere effettuate da personale esperto.
- Il cavo di alimentazione danneggiato deve essere sostituito dal produttore, dal reparto di manutenzione o da personale esperto per evitare l'insorgere di situazioni di pericolo.



- Mantenere l'apparecchiatura libera da ostruzioni e ben ventilata.
- Gli spazi tra le porte e tra queste e il corpo del congelatore sono piccoli. Assicurarsi di non inserire le mani in queste zone per evitare lo schiacciamento delle dita. Chiudere delicatamente la porta del congelatore per evitare la caduta degli oggetti.
- Non prelevare cibi o contenitori (soprattutto se di metallo) quando lo scomparto congelatore è in funzione per evitare ustioni da freddo.

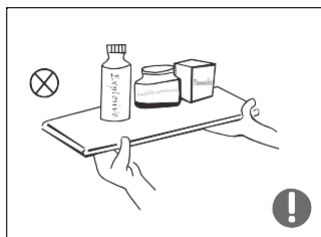


- Impedire ai bambini di entrare o di arrampicarsi sul congelatore per evitare che possano rimanere chiusi all'interno o che rimangano feriti a causa della sua caduta.
- Non gettare acqua sul congelatore, né installarlo in zone umide soggette a spruzzi d'acqua in modo da non danneggiare l'isolamento delle parti elettriche.



- Non posizionare oggetti pesanti nella parte alta del congelatore per evitare cadute accidentali durante l'apertura della porta.
- Durante l'interruzione di energia elettrica o durante le operazioni di pulizia, disconnettere dall'alimentazione. Non collegare il congelatore all'alimentazione elettrica per cinque minuti per evitare danni al compressore a causa dei successivi riavvii.

1.5 Avvertenze: collocazione degli oggetti



- Non riporre articoli infiammabili, esplosivi, volatili e altamente corrosivi nel congelatore per evitare danni al prodotto o incendi.
- Non posizionare oggetti infiammabili accanto al congelatore.



- Il prodotto è rivolto a un uso domestico ed è adatto solo alla conservazione dei cibi. In base agli standard nazionali, i congelatori per uso domestico non devono essere utilizzati per altri scopi come la conservazione di sangue, di stupefacenti o di altri prodotti biologici.



- Non posizionare bottiglie o contenitori di liquidi sigillati come ad esempio bottiglie di birra e altre bevande nel congelatore per evitare esplosioni e altri danni.

1.6 Avvertenze: alimentazione

- 1) Il congelatore potrebbe non funzionare in maniera appropriata (possibilità di sbrinamento dei contenuti o aumento della temperatura nello scomparto per gli alimenti congelati) se viene posizionato per un prolungato periodo di tempo al di sotto della soglia di freddo nell'intervallo di temperature ideate per l'apparecchio.
- 2) Non riporre nel congelatore o nei ripiani a bassa temperatura bevande frizzanti. Le bevande ghiacciate non devono essere consumate troppo fredde.
- 3) Non superare per nessun tipo di cibo i tempi di conservazione consigliati dai produttori degli alimenti specialmente per quei prodotti commerciali a congelamento rapido conservati nei congelatori e negli armadietti dei cibi congelati.
- 4) Utilizzare precauzioni atte a evitare l'aumento indesiderato della temperatura degli alimenti congelati durante lo sbrinamento o la creazione del ghiaccio dell'apparecchio, come ad esempio avvolgere il cibo congelato in numerosi fogli di giornale.
- 5) L'aumento della temperatura degli alimenti congelati durante lo sbrinamento manuale, la manutenzione o la pulizia potrebbero ridurre i tempi di conservazione.
- 6) Tenere fuori portata dei bambini e lontano dall'apparecchio stesso chiavi o lucchetti degli sportelli.

1.7 Avvertenze: smaltimento



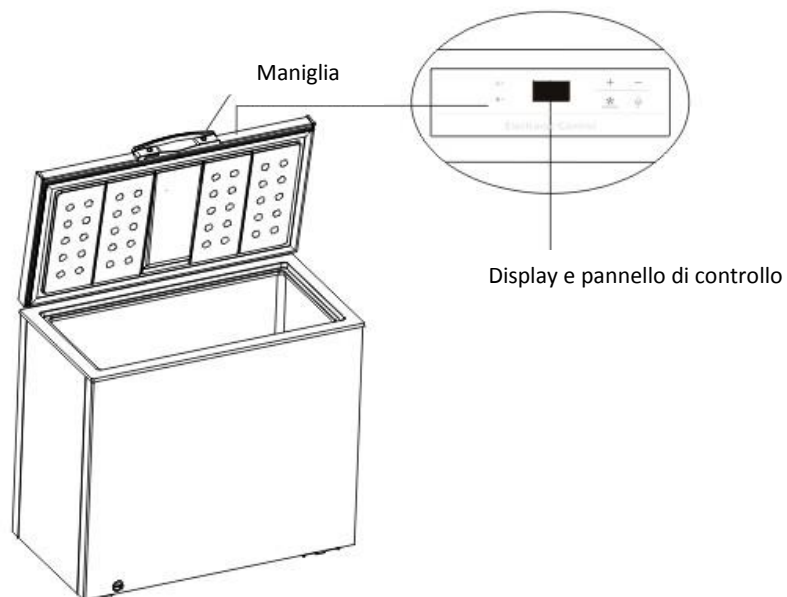
I frigoriferi dismessi devono essere tenuti al riparo dalle fiamme e non possono essere bruciati. Trasportare il congelatore presso aziende qualificate per lo smaltimento in modo da evitare danni all'ambiente o altri pericoli.



Rimuovere le porte e gli scaffali del congelatore per evitare che i bambini possano accidentalmente entrare a giocare al suo interno.

2 Utilizzo dei congelatori

2.1 Componenti



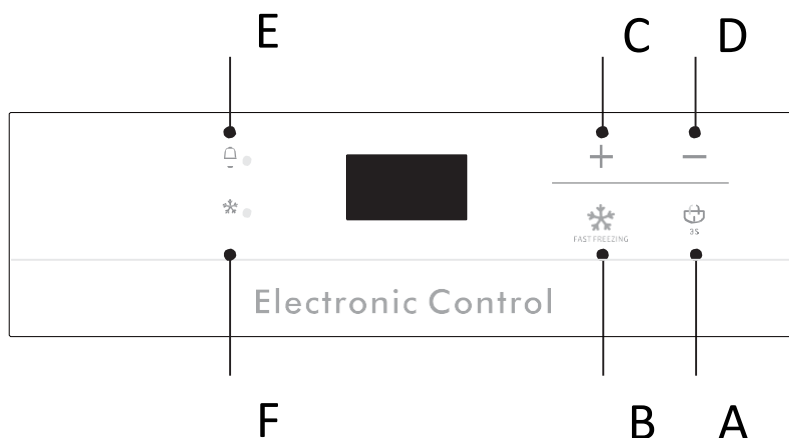
Le basse temperature del congelatore possono mantenere freschi gli alimenti per un lungo periodo di tempo. L'apparecchio viene utilizzato principalmente per conservare i cibi congelati e creare ghiaccio.

Il congelatore è adatto per la conservazione di carne, pesce, suppli o arancini e altro cibo che non deve essere consumato in un breve arco di tempo.

È preferibile suddividere in piccole parti i tranci di carne per un più facile utilizzo. Gli alimenti devono essere consumati entro la data di scadenza.

⚠ Potrebbero esserci delle differenze tra le icone presenti nella legenda e le funzionalità o gli accessori del congelatore acquistato. Fare riferimento alla distinta del contenuto.

2.2 Controllo della temperatura



► Operazioni principali e spie

A. Tasto "Lock/Unlock" (Blocco/Sblocco); B. Tasto "Fast freeze" (Congelamento rapido); C. Tasto "Temperature rise" (Aumento della temperatura); D. Tasto "Temperature drop" (Diminuzione della temperatura); E Spia di avviso per la temperatura elevata. L'avviso di temperatura elevata emette un suono, la spia rossa è accesa e il segnalatore acustico emetterà un suono laddove il sensore rileva una temperatura superiore a -8 °C con una durata superiore a 36 ore. Premere il tasto per annullare l'avviso acustico. Una volta spento il display, la spia rossa continuerà a essere accesa. Quando la temperatura torna a -8 °C, la spia rossa si spegne e l'allarme di temperatura elevata viene disattivato.

F. Spia per la visualizzazione del congelamento rapido (la spia è accesa quando si preme il tasto per il congelamento rapido, mentre è spenta quando si esce dalla modalità congelamento rapido).

► Area del display

Viene visualizzata l'impostazione della temperatura.

► Controllo del display

- Dopo 3 sec. dall'accensione, il display viene completamente visualizzato, il segnalatore acustico emette un suono e vengono visualizzate le operazioni normali.
- Area del display principale: quando si verifica un guasto viene visualizzato un codice di errore mentre in situazioni normali, viene visualizzata la temperatura o la modalità di impostazione.
- Controllo del display (modalità operative normali e modalità di ispezione del prodotto)
Nello stato di blocco, il display si spegnerà se non viene effettuata alcuna operazione per 30 sec: Premendo un tasto, sul display verrà visualizzata la normale operatività. In caso di guasto che rientra nella categoria dei "codici di errori visibili", il display è acceso e si spegnerà dopo 30 sec.

► Lock/Unlock (Blocco/Sblocco)

- Nello stato di sblocco, tenere premuto il tasto A "Lock/Unlock" per 3 sec. Il congelatore passerà nello stato di blocco.
- Nello stato di blocco, tenere premuto il tasto A "Lock/Unlock" per 3 sec. Il congelatore passerà nello stato di sblocco.

Nota: le funzioni descritte di seguito devono essere effettuate nello stato di sblocco.

► Conversione tra Fahrenheit e Celsius

- Quando la temperatura del display è visualizzata in gradi Celsius, premere i tasti B "Fast Freezing" e C "Temperature rise". La temperatura verrà visualizzata in gradi Fahrenheit.
- Quando la temperatura del display è visualizzata in gradi Fahrenheit, premere i tasti B "Fast Freezing" e C "Temperature rise". La temperatura verrà visualizzata in gradi Celsius.

► Impostazione della temperatura

Temperatura in gradi Celsius

- Quando il display visualizza la temperatura in gradi Celsius, premere il tasto C "Temperature rise" una volta. La temperatura aumenterà di 1 °C. Dopo il blocco, il congelatore funzionerà ai valori impostati. Regolare la temperatura come segue: -24 °C ~ -23 °C ~ -22 °C ~ ~ -13 °C ~ -12 °C.
- Premere il tasto D "Temperature drop" una volta. La temperatura scenderà di 1 °C. Dopo il blocco, il congelatore funzionerà ai valori impostati. Regolare la temperatura come segue: -12 °C ~ -13 °C ~ -14 °C ~ ~ -22 °C ~ -23 °C ~ -24 °C.

Temperatura in gradi Fahrenheit

- Premere il tasto C "Temperature rise" una volta. La temperatura aumenterà di 1 °C. Dopo il blocco, il congelatore funzionerà ai valori impostati. Regolare la temperatura come segue: -11 F ~ -10 F ~ -9 F ~ ~ -9 F ~ -10 F.
- Premere il tasto D "Temperature drop" una volta. La temperatura scenderà di 1 °F. Dopo il blocco, il congelatore funzionerà ai valori impostati. Regolare la temperatura come segue: 10 °F ~ 9 °F ~ 8 °F ~ -9 °F ~ -10 °F ~ -11 °F.

► Funzione "Fast Freezing" (Congelamento rapido)

Immettere la modalità "Fast Freezing"

- Premere il tasto B "Fast Freezing". Dopo il blocco, verrà attivata la funzione "Super Freezing" (Congelamento estremo). Annullare "Fast Freezing"
- In modalità "Fast Freezing" e nello stato di sblocco, premere il tasto B "Fast Freezing" o il tasto C "Temperature rise" oppure il tasto D "Temperature drop". La funzione "Super Freezing" verrà annullata.



Se la temperatura è impostata su Celsius, viene visualizzato "-24" sul display e i compressori continuano a funzionare.

Se la temperatura è impostata su Fahrenheit, viene visualizzato "-11" sul display e i compressori continuano a funzionare.

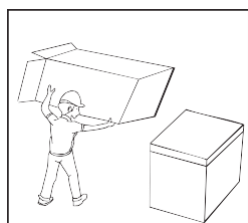
► Codici errore

Codici errore	Descrizione	Codice visibile
E2	Errore del sensore della temperatura dello scomparto congelatore	Sì
E9	Errore dell'avviso della temperatura elevata	Sì

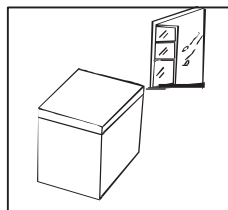
► Funzione di memoria

Le ventole di raffreddamento dispongono della funzione di memoria per la disattivazione dell'alimentazione. Quando l'alimentazione viene nuovamente attivata, la ventola di raffreddamento opererà in base alle impostazioni presenti prima della disattivazione dell'alimentazione.

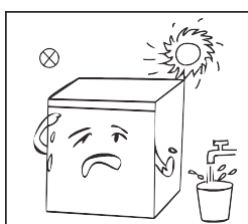
2.3 Installazione



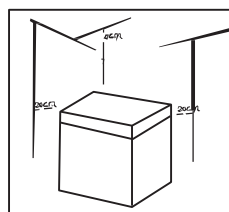
- Prima dell'utilizzo, rimuovere tutti gli imballaggi del congelatore inclusi quelli inferiori, quelli in schiuma e i nastri adesivi posti all'interno. Rimuovere anche la pellicola protettiva dalla porta e dal corpo del congelatore.



- Il congelatore viene collocato all'interno di un'area ben ventilata con il pavimento in piano e resistente.

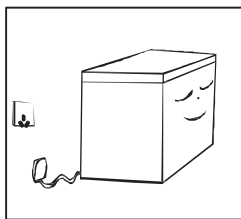


- Tenere lontano da fonti di calore e dalla luce diretta del sole. Non posizionare il congelatore in zone umide o bagnate per evitare la ruggine o la riduzione dell'effetto isolante.



- Lo spazio superiore del congelatore deve essere maggiore di 70 cm e le distanze tra entrambi i lati e la parte posteriore deve essere maggiore di 20 cm per facilitare l'apertura e la chiusura e la dispersione del calore.

2.4 Avvio



- Prima di essere connesso all'alimentazione da 220-240 V a 50 Hz per la prima volta, il congelatore deve rimanere in posizione di riposo per mezz'ora.
- Prima di riporre del cibo fresco o congelato, il congelatore deve rimanere in funzione per 2 o 3 ore. In estate dovrà rimanere in funzione per oltre 4 ore a causa delle temperature ambientali elevate.

2.5 Suggerimenti per il risparmio energetico

- L'apparecchio dovrebbe essere posizionato nell'area più fresca della stanza, lontano da fonti di calore e dalla luce diretta del sole.
- Lasciare raffreddare a temperatura ambiente il cibo caldo prima di riporlo nell'apparecchio. Con il sovraccarico dell'apparecchio, il compressore viene forzato a girare più a lungo. Il cibo che congela troppo lentamente potrebbe subire un calo qualitativo o rovinarsi.
- Assicurarsi di avvolgere il cibo in maniera appropriata e di asciugare i contenitori prima di riporli nell'apparecchio. Ciò potrebbe ridurre il ghiaccio all'interno dell'apparecchio.
- Il recipiente dell'apparecchio non dovrebbe essere coperto da fogli di alluminio, carta da forno o carta assorbente. Le coperture impediscono la circolazione dell'aria, rendendo l'apparecchio meno efficiente.
- Organizzare ed etichettare il cibo per ridurre l'apertura della porta e ricerche prolungate. Rimuovere quanti più elementi possibili alla volta e chiudere la porta il più presto possibile.

3 Manutenzione dei congelatori

3.1 Pulizia

- Per migliorare l'effetto di raffreddamento e il risparmio energetico è necessario rimuovere regolarmente la polvere dietro il congelatore e sul pavimento. Per evitare cattivi odori, l'interno del congelatore va pulito a intervalli regolari. Si consiglia l'utilizzo di un panno morbido o una spugna inumiditi in acqua con detergenti neutri non corrosivi. Pulire il congelatore con acqua pulita e un panno asciutto. Prima di collegare di nuovo l'apparecchio, aprire la porta per consentire un'asciugatura naturale.



- Per la pulizia non utilizzare spazzole dure, lana d'acciaio, spazzole metalliche, abrasivi come ad esempio il dentifricio, solventi organici quali alcool, acetone, acetato di isoamile (essenza di banana) e altri, acqua bollente, elementi acidi o alcalini in quanto potrebbero danneggiare la superficie e gli interni del congelatore.
- Non sciacquare con acqua per non compromettere le proprietà di isolamento elettrico. Utilizzare un panno asciutto per la pulizia della manopola di controllo della temperatura e dei componenti elettrici.



Per le operazioni di pulizia e sbrinamento scollegare il congelatore.

3.2 Sbrinamento

- Il congelatore deve essere sbrinato manualmente. Prima di rimuovere il cassetto e altri accessori, rimuovere il cibo e posizionarlo in un posto fresco durante lo sbrinamento. Aprire i fori di scarico e di drenaggio (posizionare un contenitore con acqua presso i fori di scarico). Il ghiaccio interno si scioglierà in modo naturale. Pulire l'acqua derivante dallo sbrinamento con un panno soffice e asciutto. Quando il ghiaccio comincia a sciogliersi, è possibile utilizzare uno strumento per la sua rimozione in modo da velocizzare il processo di sbrinamento.
- Rimuovere il cibo e posizionarlo in un posto fresco durante lo sbrinamento e prima di rimuovere gli accessori.



Non utilizzare altri dispositivi meccanici o altri mezzi ad eccezione di quelli consigliati dal produttore. Non danneggiare il circuito refrigerante.

3.3 Cessazione di utilizzo

In caso di interruzione di energia elettrica, è possibile conservare gli alimenti per un paio di ore anche in estate. Si consiglia di ridurre le aperture della porta e di non riporre cibo fresco nel congelatore. Scollegare il congelatore lasciato inutilizzato per un lungo periodo per le operazioni di pulizia. Mantenere la porta aperta per evitare cattivi odori.

Non capovolgere, posizionare in posizione orizzontale o far vibrare il congelatore. L'angolo di trasporto non può essere superiore a 45 gradi. Durante gli spostamenti, tenere la porta e le cerniere.



Quando il congelatore viene avviato si consiglia il funzionamento continuo. In circostanze normali, non muovere il congelatore per non comprometterne la durata.

4 Domande frequenti

I semplici problemi indicati di seguito possono essere gestiti direttamente dall'utente. Se il problema non è risolvibile, contattare il reparto post vendita.

Inutilizzabilità	<p>Il congelatore è collegato alla rete elettrica. Basso voltaggio. La manopola di controllo della temperatura è nell'area operativa. Errore di alimentazione o del circuito di attivazione.</p>
Odore	<p>È necessario avvolgere accuratamente gli alimenti con un forte odore. Cibi andati a male. L'interno deve essere pulito.</p>
Operazioni a lungo termine del compressore	<p>È normale che il congelatore funzioni per lunghi periodi di tempo in estate quando la temperatura ambiente è più elevata. Non posizionare troppo cibo alla volta nel congelatore. Non immettere cibo caldo. Aperture frequenti della porta del congelatore. Strato di ghiaccio sottile (è necessario lo sbrinamento).</p>
La luce non si accende.	<p>Il congelatore è collegato all'alimentazione o la spia luminosa è danneggiata.</p>
Non è possibile chiudere in maniera appropriata la porta del congelatore	<p>La porta del congelatore è bloccata da cibo. Quantitativo di cibo eccessivo. Il congelatore è inclinato.</p>
Rumori eccessivi	<p>Il cibo è livellato, il congelatore è bilanciato. Le parti del congelatore sono posizionate in maniera appropriata.</p>
Difficoltà temporanea nell'apertura della porta.	<p>Dopo il raffreddamento, la differenza di pressione tra l'interno e l'esterno del congelatore potrebbe comportare una temporanea difficoltà nell'apertura della porta. Si tratta di un fenomeno fisico normale.</p>
Calore nel contenitore del congelatore Condensa	<p>Il congelatore può emettere calore durante il funzionamento specialmente in estate. Ciò è causato dalle radiazioni emesse dal condensatore ed è un fenomeno normale. Condensa: il fenomeno della condensa viene rilevato sulla superficie esterna e sulle guarnizioni della porta del congelatore in presenza di grande umidità nell'ambiente. Si tratta di un fenomeno normale e la condensa potrà essere rimossa con un panno asciutto.</p>
Livello sonoro del flusso Ronzio Rumore metallico	<p>La circolazione di refrigeranti nel rivestimento del congelatore produce dei normali suoni e rumori che non influiscono sull'effetto refrigerante. Durante il funzionamento del compressore si udiranno dei ronzii soprattutto in fase di avvio o di spegnimento. Il rumore metallico prodotto dalla valvola solenoide o dalla valvola di commutazione elettrica è un fenomeno normale che non compromette la funzionalità.</p>

